



INSTRUCTIONS DE COURSE

Régate Windsurfer Club Nautique de Carantec Grade 5A 23/24 avril 2022 Carantec – Baie de Morlaix

La mention [NP] (No Protest) dans une règle des instructions de course (IC) signifie qu'un bateau ne peut pas réclamer contre un autre bateau pour avoir enfreint cette règle. Ceci modifie la RCV 60.1(a).

La mention [DP] dans une règle des IC signifie que la pénalité pour une infraction à cette règle peut, à la discrétion du jury, être inférieure à une disqualification.

1. REGLES

L'épreuve est régie par les règles telles que définies dans *Les Règles de Course à la Voile*.
En cas de traduction de ces IC, le texte français prévaudra.

2. MODIFICATIONS AUX INSTRUCTIONS DE COURSE

2.1 Toute modification aux instructions de course sera affichée au plus tard 2 heures avant le signal d'avertissement de la course dans laquelle elle prend effet, sauf tout changement dans le programme des courses qui sera affiché avant 20h00 la veille du jour où il prendra effet.

3. COMMUNICATIONS AVEC LES CONCURRENTS

3.1 Les avis aux concurrents seront sur le tableau officiel d'information mis en ligne à l'adresse : <https://clubnautiquecarantec.com/regates/>.

3.2 Le PC course est situé au Club House du CN Carantec Tel : 06 64 97 93 76
Mail : club.nautique.carantec@wanadoo.fr

4. CODE DE CONDUITE

4.1 [DP] [NP] Les concurrents et les accompagnateurs doivent se conformer aux demandes justifiées des arbitres.

5. SIGNAUX FAITS A TERRE

5.1 Les signaux faits à terre sont envoyés au mât de pavillons situé sur la terrasse du Club House.

5.2 Quand le pavillon Aperçu est envoyé, le signal d'avertissement ne pourra pas être fait moins de **30 minutes** après l'affalé de l'Aperçu (ceci modifie Signaux de course).

6. PROGRAMME DES COURSES

6.1 Dates des courses :

Date	Heure du signal d'avertissement
23/04/2022	15 Heures
24/04/2022	10 Heures



PARTENAIRE
OFFICIEL



PARTENAIRE
FÉDÉRAL

FÉDÉRATION FRANÇAISE DE VOILE
17, rue Henri Bocquillon 75015 Paris
Tél : 01 40 60 37 00 - Fax : 01 40 60 37 37 - www.ffvoile.fr

La Fédération Française de Voile est l'autorité nationale de la voile, membre de l'I.S.A.F. du C.N.O.S.F. Reconnue d'utilité publique par décret du 20/12/72

6.2 L'heure prévue pour le signal d'avertissement de la première course est :

Windsurfer : **15 H**

6.3 Pour prévenir les planches qu'une course ou séquence de courses va bientôt commencer, un pavillon Orange sera envoyé avec un signal sonore cinq minutes au moins avant l'envoi du signal d'avertissement.

7. PAVILLON DE CLASSE

Le pavillon de classe est :

Jaune avec logo Windsurf

8. ZONES DE COURSE

L'emplacement des zones de course est défini en **annexe ZONES DE COURSE**.

9. LES PARCOURS

9.1 Les parcours sont décrits en **annexe PARCOURS** en incluant les angles approximatifs entre les bords de parcours, l'ordre dans lequel les marques doivent être passées et le côté duquel chaque marque doit être laissée ainsi que la longueur indicative des parcours.

9.2 Au plus tard au signal d'avertissement, le comité de course indiquera le parcours à effectuer, et, si nécessaire, le cap et la longueur approximatifs du premier bord du parcours. Ces informations seront affichées sur un tableau à l'arrière du bateau Comité

10. MARQUES

10.1

Départ	Parcours	Changement	Arrivée Parcours construits
<i>Bouée cylindrique jaune</i>	<i>Bouées 1, 2, 3 et 3bis gonflables coniques oranges</i>	<i>Bouée gonflable cylindrique jaune</i>	<i>Bouée cigare jaune</i>

10.2 Un bateau du comité de course signalant un changement d'un bord du parcours est une marque.

11. ZONES QUI SONT DES OBSTACLES

Les zones considérées comme des obstacles sont précisées en **Annexe ZONES DE COURSE**.

12. LE DEPART

12.1 La ligne de départ sera entre *le mât arborant un pavillon orange sur le bateau du comité de course à l'extrémité tribord* et *la bouée cylindrique jaune à l'extrémité bâbord*.

12.2 Une planche qui ne prend pas le départ au plus tard [**4 minutes**] après son signal de départ sera classé DNS sans instruction (ceci modifie les RCV A5.1 et A5.2).

13. CHANGEMENT DU BORD SUIVANT DU PARCOURS

13.1 Pour changer le bord suivant du parcours, le comité de course mouillera une nouvelle marque (ou déplacera la ligne d'arrivée) et enlèvera la marque d'origine aussitôt que possible. Quand lors d'un changement ultérieur, une nouvelle marque est remplacée, elle sera remplacée par une marque d'origine.

13.2 Sauf à une porte, les planches doivent passer entre le bateau du comité de course signalant le changement du bord suivant et la marque la plus proche, en laissant celle-ci du côté requis (ceci modifie la RCV 28).

14. L'ARRIVEE

14.1 L'ARRIVEE DES PARCOURS CONSTRUIITS

La ligne d'arrivée sera entre *un mât arborant un pavillon bleu* et *la bouée cigare jaune*.

14.2 L'ARRIVEE DES RAIDS

La ligne d'arrivée sera matérialisée en haut de la plage entre *deux oriflammes WINDSURFER*. Les concurrents devront faire sonner la cloche positionnée au milieu de cette ligne.

15. SYSTEME DE PENALITE

La RCV 44.1, modifiée comme suit :

Une planche peut effectuer une pénalité d'un tour (360°) quand elle est susceptible d'avoir enfreint une ou plusieurs règles de chapitre 2 dans un incident pendant qu'elle est **en course**.

16. TEMPS CIBLE ET TEMPS LIMITES

16.1 Les temps sont les suivants :

Classe	Temps cible	Temps limite pour finir pour le 1 ^{er}

<i>Windsurfer</i>	<i>40 minutes</i>	<i>60 minutes</i>
-------------------	-------------------	-------------------

- 16.2 Les planches ne finissant pas **20 minutes** après la première planche ayant effectué le parcours et fini seront classées DNF (ceci modifie les RCV 35, A4 et A5)
- 16.3 Le non-respect du temps cible ne sera pas un motif de réparation (ceci modifie la RCV 62.1(a)).

17. DEMANDES D'INSTRUCTION

- 17.1 Pour chaque classe, le temps limite de réclamation est de **40 minutes** après que la dernière planche a fini la dernière course du jour ou après que le comité de course a signalé qu'il n'y aurait plus de course ce jour, selon ce qui est le plus tard. L'heure sera affichée sur le tableau officiel d'information.
- 17.2 Les formulaires de demandes d'instruction sont disponibles au secrétariat du jury situé **au Club House**.
- 17.3 Des avis seront affichés au plus tard 30 minutes après le temps limite de réclamation pour informer les concurrents des instructions dans lesquelles ils sont parties ou appelés comme témoins. Les instructions auront lieu dans la salle du jury situé **au Club House du CN Carantec**. Elles commenceront à l'heure indiquée au tableau officiel d'information.
- 17.4 Une liste des planches qui ont été pénalisées selon l'annexe P pour avoir enfreint la RCV 42 sera affichée.

18. CLASSEMENT

- 18.1 **1** course doit être validée pour valider la compétition.
- 18.2 Courses retirées
- (a) Quand moins de [**trois**] courses ont été validées, le classement général d'une planche sera le total de ses courses.
- (b) Quand **trois** courses ont été validées, le classement général d'une planche sera le total de ses courses moins la plus mauvaise.

19. REGLES DE SECURITE

- 19.1 *[DP] [NP]* La confirmation d'inscription fait office d'émargement Départ.
Un émargement est prévu au retour à terre.
- 19.2 *[DP] [NP]* Une planche qui abandonne une course doit le signaler au comité de course aussitôt que possible.

20. REMPLACEMENT DE CONCURRENTS OU D'EQUIPEMENT

- 20.1 *[DP]* Le remplacement de concurrents ne sera pas autorisé sans l'approbation écrite préalable du comité de course ou du jury.
- 20.2 *[DP]* Le remplacement d'équipement endommagé ou perdu ne sera pas autorisé sans l'approbation du comité technique ou du comité de course. Les demandes de remplacement doivent lui être faites à la première occasion raisonnable.

21. CONTROLES DE JAUGE ET D'EQUIPEMENT

- 21.1 Une planche ou son équipement peuvent être contrôlés à tout moment pour vérifier la conformité aux règles de classe et aux instructions de course.
- 21.2 *[DP]* Sur l'eau, un membre du comité technique peut demander à une planche de rejoindre immédiatement une zone donnée pour y être contrôlée.

22. BATEAUX OFFICIELS

Les bateaux officiels sont identifiés **Flamme du CN Carantec**.

23. ACCOMPAGNATEURS

- 23.1 *[DP] [NP]* Les accompagnateurs doivent rester en dehors des zones où les planches courent depuis le signal préparatoire de la première classe à prendre le départ jusqu'à ce que toutes les planches aient fini ou abandonné ou que le comité de course signale un retard, un rappel général ou une annulation.
- 23.3 La réglementation des conditions d'intervention des accompagnateurs sur les compétitions de la FFVoile s'appliquera.

24. EVACUATION DES DETRITUS

Les détritiques peuvent être placés à bord des bateaux officiels **ou accompagnateurs**.

26. PRIX

Des prix seront distribués.

Arbitres désignés :

Président du comité de course : **Dominique APPERE**

ANNEXE ZONES DE COURSE

*Carte marine décrivant l'emplacement des zones de course
Préciser les zones qui sont des obstacles*



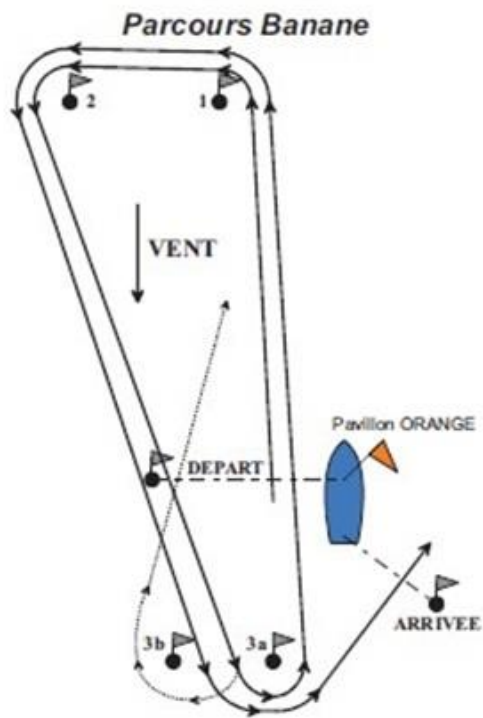
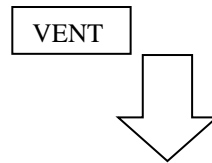
ANNEXE PARCOURS

Description des parcours incluant les angles approximatifs entre les bords, l'ordre de passage des marques et leur côté requis, la longueur indicative des parcours

Parcours 1 : Parcours Banane

Marques 1, 2, 3a ou 3b, 1, 2, 3a et Arrivée

Les Marques 1, 2, 3a et 3b, sont à contourner en les laissant à bâbord.



Parcours:

NORMAL

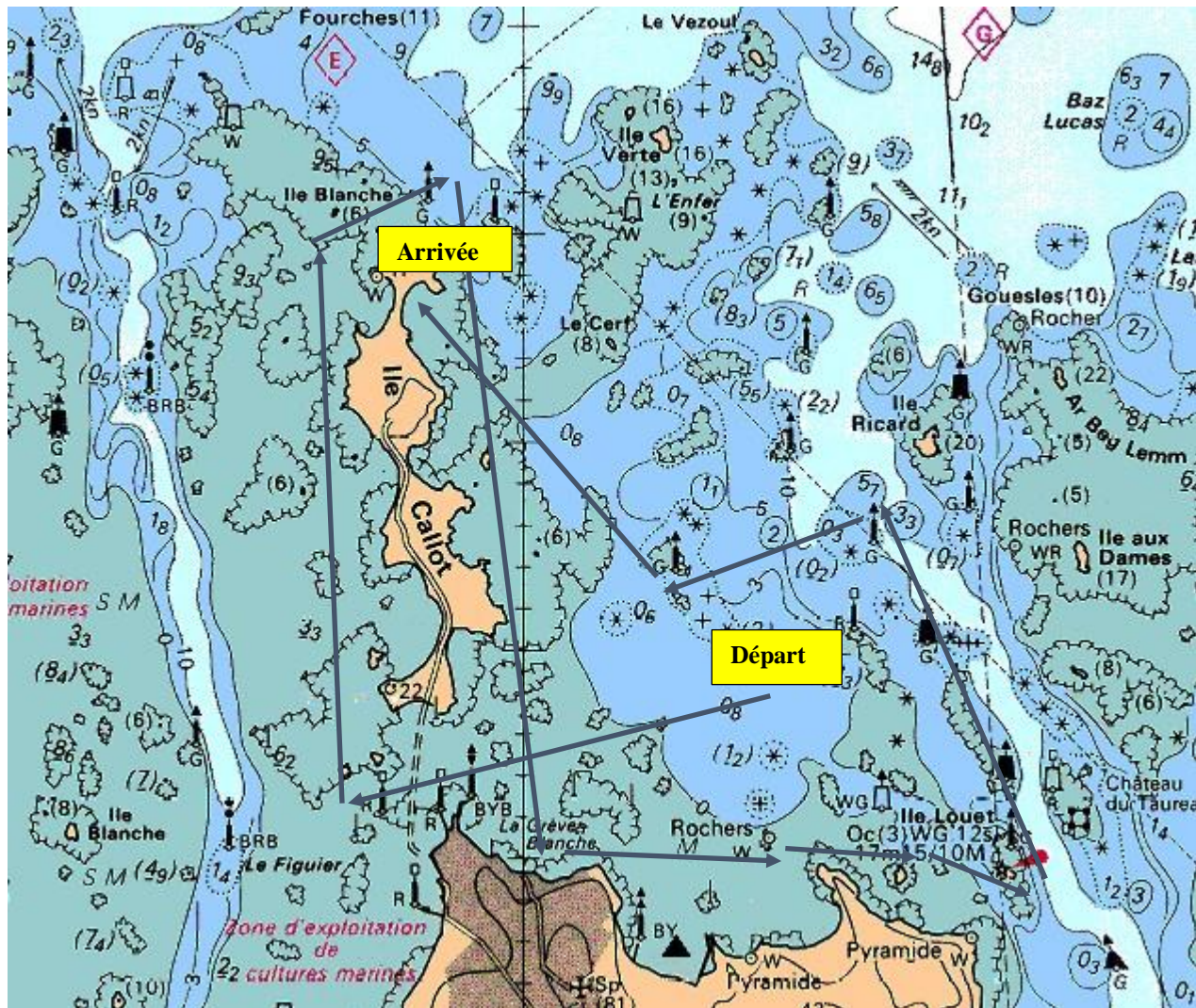
Départ, 1, 2, poste 3a ou 3b, 1, 2, 3a, arrivée

REDUIT

Départ, 1, 2, 3a, arrivée Pavillon S.



Parcours 2 Raid



Zone de départ : Goémoniers

Bouée de dégagement éventuelle

Passé aux moutons

Ar Vesklik à Tribord

Plongeur grève blanche à Bâbord

Pierre de Carantec à Bâbord

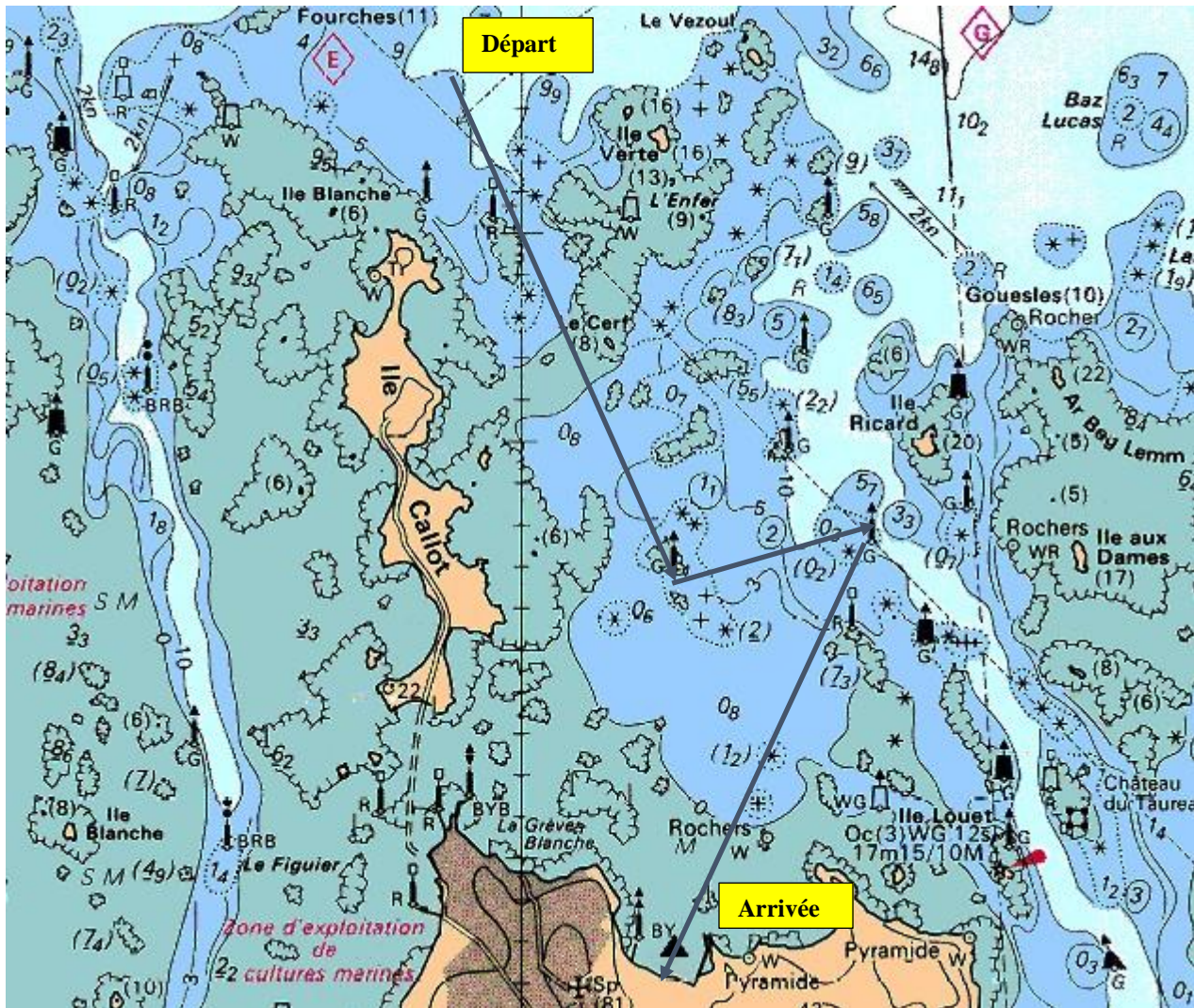
Ile Louet à bâbord

Bezhinennou à Bâbord

Platines de Callot à Tribord

Arrivée entre **deux oriflammes WINDSURFER**. Les concurrents devront faire sonner la cloche positionnée au milieu de cette ligne.

Parcours 3 Raid



Zone de départ : Nord-Est de Callot

Bouée de dégagement éventuelle

Platines de Callot à Bâbord

Bezhinennou à Tribord

Arrivée entre **deux oriflammes WINDSURFER**. Les concurrents devront faire sonner la cloche positionnée au milieu de cette ligne.