

Championnat de Bretagne Optimist et Dériveurs doubles Club Nautique de Carantec

Grade 5A
25 et 26 juin 2022
Baie de Morlaix

La mention [NP] (No Protest) dans une règle des instructions de course (IC) signifie qu'un bateau ne peut pas réclamer contre un autre bateau pour avoir enfreint cette règle. Ceci modifie la RCV 60.1(a).

La mention [DP] dans une règle des IC signifie que la pénalité pour une infraction à cette règle peut, à la discrétion du jury, être inférieure à une disqualification.

1. REGLES

L'épreuve est régie par les règles telles que définies dans *Les Règles de Course à la Voile*.
En cas de traduction de ces IC, le texte français prévaudra.

2. MODIFICATIONS AUX INSTRUCTIONS DE COURSE

2.1 Toute modification aux IC sera affichée au plus tard 2 heures avant le signal d'avertissement de la course dans laquelle elle prend effet, sauf tout changement dans le programme des courses qui sera affiché avant 20h00 la veille du jour où il prendra effet.

3. COMMUNICATIONS AVEC LES CONCURRENTS

3.1 Les avis aux concurrents seront affichés sur le tableau officiel d'information dont l'emplacement est [Terrasse du Club House](#) ; ils seront également mis en ligne à l'adresse [Tableau officiel](#).

3.2 Le PC course est situé au [Club House du CNC](#) téléphone **06 64 97 93 76**, email club.nautique.carantec@wanadoo.fr.

4. CODE DE CONDUITE [DP] [NP]

4.1 Les concurrents et les accompagnateurs doivent se conformer aux demandes justifiées des arbitres.

4.2 Les concurrents et les accompagnateurs doivent **placer la publicité fournie** par l'autorité organisatrice avec soin, en bon marin, conformément aux instructions d'utilisation et sans gêner son fonctionnement.

5. SIGNAUX FAITS A TERRE

5.1 Les signaux faits à terre sont envoyés au mât de pavillons situé [Terrasse du CNC](#).

5.2 Quand le pavillon Aperçu est envoyé, le signal d'avertissement ne pourra pas être fait moins de **60 minutes** après l'affalé de l'Aperçu (ceci modifie Signaux de course).

6. PROGRAMME DES COURSES

6.1 Dates des courses :

Date	Classe	Classe
25 et 26 juin 2022	Optimist	Dériveur double

6.2 L'heure prévue pour le signal d'avertissement de la première course chaque jour est :

Samedi 25 juin : 13 Heures

Dimanche 26 juin : 11 Heures

6.3 Pour prévenir les bateaux qu'une course ou séquence de courses va bientôt commencer, un pavillon Orange sera envoyé avec un signal sonore cinq minutes au moins avant l'envoi du signal d'avertissement.

6.4 Une course supplémentaire par jour peut être courue, à condition qu'aucune classe ne soit en avance de plus d'une course par rapport au programme et que la modification soit effectuée conformément à l'IC 2.1.

7. PAVILLONS DE CLASSE

Les pavillons de classe sont

- **Optimist Benjamins** → pavillon rose avec logo optimist

- **Optimist Minimes** → pavillon blanc avec logo optimist.

- **Dériveurs doubles** → pavillon blanc avec logo 420.

8. ZONES DE COURSE

L'emplacement des zones de course est défini en **annexe ZONES DE COURSE**.

9. LES PARCOURS

9.1 Les parcours sont décrits en **annexe PARCOURS** en incluant les angles approximatifs entre les bords de parcours, l'ordre dans lequel les marques doivent être passées et le côté duquel chaque marque doit être laissée ainsi que la longueur indicative des parcours.

9.2 Au plus tard au signal d'avertissement, le comité de course indiquera le parcours à effectuer, et, si nécessaire, le cap et la longueur approximatifs du premier bord du parcours. Les signaux définissant le parcours à effectuer sont : **Affichage Tableau à l'arrière du Bateau comité**.

10. MARQUES

10.1

Départ	Parcours	Arrivée
Bateau Comité Départ et Bouée blanche à hampe avec un pavillon orange	[Bouées 1, 2, 3B, 3T et 4 coniques oranges	Bateau Comité Arrivée et Bouée cigare jaune

10.2 Un bateau du comité de course signalant un changement d'un bord du parcours est une marque.

11. ZONES QUI SONT DES OBSTACLES

Les zones considérées comme des obstacles sont précisées en **Annexe ZONES DE COURSE**.

12. LE DEPART

12.1 La ligne de départ sera entre **le mât arborant un pavillon orange sur le bateau du comité de course à l'extrémité tribord** et **le côté parcours de la marque de départ à l'extrémité bâbord**.

12.2 **[DP][NP]**Bateaux en attente : les bateaux dont le signal d'avertissement n'a pas été donné doivent éviter la zone de départ pendant la procédure de départ des autres bateaux.

12.3 Un bateau qui ne prend pas le départ au plus tard **4 minutes** après son signal de départ sera classé DNS sans instruction (ceci modifie les RCV A5.1 et A5.2).

13. CHANGEMENT DU BORD SUIVANT DU PARCOURS

13.1 Pour changer le bord suivant du parcours, le comité de course mouillera une nouvelle marque (ou déplacera la ligne d'arrivée) et enlèvera la marque d'origine aussitôt que possible. Quand lors d'un changement ultérieur, une nouvelle marque est remplacée, elle sera remplacée par une marque d'origine.

13.2 Sauf à une porte, les bateaux doivent passer entre le bateau du comité de course signalant le changement du bord suivant et la marque la plus proche, en laissant celle-ci du côté requis (ceci modifie la RCV28.1).

14. L'ARRIVEE

La ligne d'arrivée sera entre **un mât arborant un pavillon bleu** et **le côté parcours de la marque d'arrivée**.

15. SYSTEME DE PENALITE

15.1 Pour **les Optimists et les 420**, la RCV44.1 est modifiée de sorte que la pénalité de deux tours est remplacée par la pénalité d'un tour.

16. TEMPS CIBLE ET TEMPS LIMITES

16.1 Les temps sont les suivants :

Classe	Temps cible	Temps limite pour finir pour le 1 ^{er}	Temps limite pour finir pour le 1 ^{er}
Optimist et Dériveurs doubles	40 minutes	60 minutes	20 minutes

16.2 Les bateaux ne finissant pas **20 minutes** après le premier bateau ayant effectué le parcours et fini seront classés DNF (ceci modifie les RCV 35, A4 et A5).

16.3 Le non-respect du temps cible ne sera pas un motif de réparation (ceci modifie la RCV 62.1(a)).

17. DEMANDES D'INSTRUCTION

17.1 Pour chaque classe, le temps limite de réclamation est de **60 minutes** après que le dernier bateau a fini la dernière course du jour ou après que le comité de course a signalé qu'il n'y aurait plus de course ce jour, selon ce qui est le plus tard. L'heure sera affichée sur le tableau officiel d'information.

- 17.2 Les formulaires de demandes d'instruction sont disponibles au secrétariat du jury situé au **Club House du CNC**.
- 17.3 Des avis seront affichés au plus tard 30 minutes après le temps limite de réclamation pour informer les concurrents des instructions dans lesquelles ils sont parties ou appelés comme témoins. Les instructions auront lieu dans la salle du jury situé au **Club House du CNC**. Elles commenceront à l'heure indiquée au tableau officiel d'information.
- 18 CLASSEMENT**
- 18.1 **une** course doit être validée pour valider la compétition.
- 18.2 Courses retirées
- (a) Quand moins de **trois** courses ont été validées, le classement général d'un bateau sera le total des scores de ses courses.
- (b) Quand **trois** courses et plus ont été validées, le classement général d'un bateau sera le total des scores de ses courses à l'exclusion de son plus mauvais score.
- 18.3 Le calcul du temps compensé des bateaux qui y sont soumis sera fait selon le système **temps sur temps**.
- 18.4 Les coefficients à utiliser pour le calcul des temps compensés, tels qu'ils ressortent des déclarations des concurrents lors de leur inscription ou des tables de rating de la FFVoile seront affichés au tableau officiel d'information à **12heures**, et au plus tard une heure avant l'heure prévue pour le départ de la première course. Les réclamations concernant ces coefficients sont admises jusqu'à l'heure limite de réclamation du premier jour.
- 19 REGLES DE SECURITE**
- 19.1 *[DP] [NP]* La confirmation des inscriptions tiendra lieu d'émargement Départ. Un émargement retournera mis en place **au Club Nautique**.
- 19.2 *[DP] [NP]* Un bateau qui abandonne une course doit le signaler au comité de course aussitôt que possible.
- 20. REMPLACEMENT DE CONCURRENTS OU D'EQUIPEMENT**
- 20.1 *[DP]* Le remplacement de concurrents ne sera pas autorisé sans l'approbation écrite préalable du comité de course ou du jury.
- 20.2 *[DP]* Le remplacement d'équipement endommagé ou perdu ne sera pas autorisé sans l'approbation du comité de course. Les demandes de remplacement doivent lui être faites à la première occasion raisonnable.
- 21. CONTROLES DE JAUGE ET D'EQUIPEMENT**
- 21.1 Un bateau ou son équipement peuvent être contrôlés à tout moment pour vérifier la conformité aux règles de classe et aux instructions de course.
- 21.2 *[DP]* Sur l'eau, un membre du comité technique peut demander à un bateau de rejoindre immédiatement une zone donnée pour y être contrôlé.
- 22. BATEAUX OFFICIELS**
- Les bateaux officiels sont identifiés **par un pavillon du CNC**.
- 23. ACCOMPAGNATEURS**
- 23.1 *[DP] [NP]* Les accompagnateurs doivent rester en dehors des zones où les bateaux courent depuis le signal préparatoire de la première classe à prendre le départ jusqu'à ce que tous les bateaux aient fini ou abandonné ou que le comité de course signale un retard, un rappel général ou une annulation.
- 23.2 La réglementation des conditions d'intervention des accompagnateurs sur les compétitions de la FFVoile s'appliquera.
- 24. EVACUATION DES DETRITUS**
- Les débris peuvent être placés à bord des bateaux officiels **ou accompagnateurs**.
- 25. EMBLEMES**
- [DP]* Les bateaux doivent être maintenus à la place qui leur a été attribuée quand ils se trouvent dans le **parc à bateaux**.
- 26. PRIX**
- Les prix seront distribués conformément au règlement sportif 2022 de la Ligue de Bretagne de Voile.

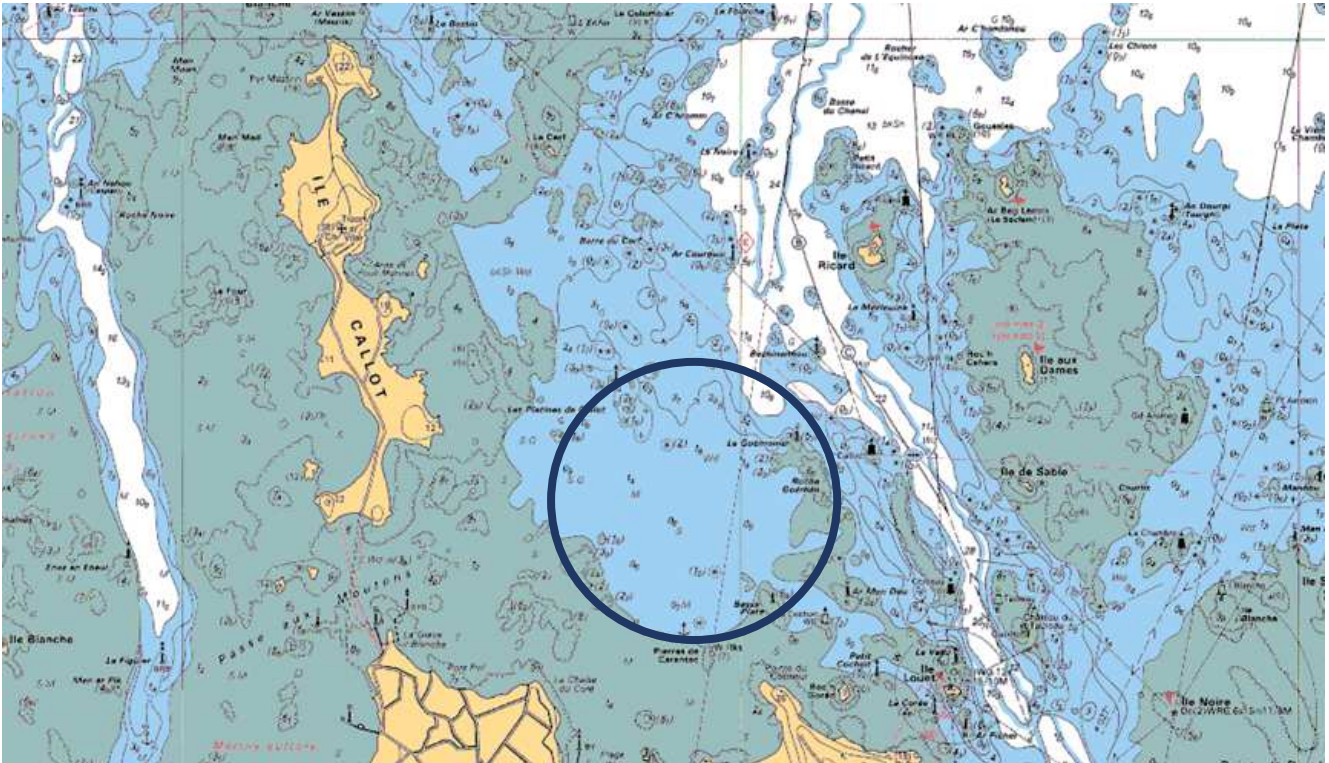
Arbitres désignés :

Président du comité de course : **Dominique APPERE**

Présidente du jury : **Cécile TYMEN LE FLOCH**

ANNEXE ZONES DE COURSE

*Carte marine décrivant l'emplacement des zones de course
Préciser les zones qui sont des obstacles*



ANNEXE PARCOURS

Description des parcours incluant les angles approximatifs entre les bords, l'ordre de passage des marques et leur côté requis, la longueur indicative des parcours

Parcours type IODA avec une bouée N° 4 pour l'épingle des Dériveurs double

- Parcours Optimist : Départ, 1, 2, 3/3 Bis, Arrivée
- Parcours Dériveurs doubles : Départ, 1, 4, 1, 2, 3/3 Bis, Arrivée
- Côté requis pour le passage des marques : Bâbord sauf bouée 3 de la porte

